



# **Truppausbildung Teil 1**

## **Grundausbildungslehrgang**

**Ausbildungshilfe für den  
Ausbildungsabschnitt  
Technische Hilfe**



**Die Aufgabenverteilung innerhalb  
einer Gruppe / Staffel beim  
Einsatz der Technischen Hilfe  
erklären und alle  
Grundtätigkeiten der Trupps und  
des Melders auf Befehl  
selbstständig ausführen können.**



<b>Thema: Technische Hilfe</b>	
<b>Theoretische Ausbildung</b>	<b>Praktische Ausbildung</b>
<b>Aufgabenverteilung innerhalb der Staffel und der Gruppe beim Einsatz der Technischen Hilfe</b>	
	<b>Einsatzübungen</b>



**Die Technische Hilfe umfasst Maßnahmen zur Abwehr von Gefahren für Leben, Gesundheit und Sachen z.B. bei**

- **Explosionen**
- **Überschwemmungen**
- **Unfällen**



## **Retten ist das Abwenden einer Lebensgefahr von Menschen oder Tieren**

durch

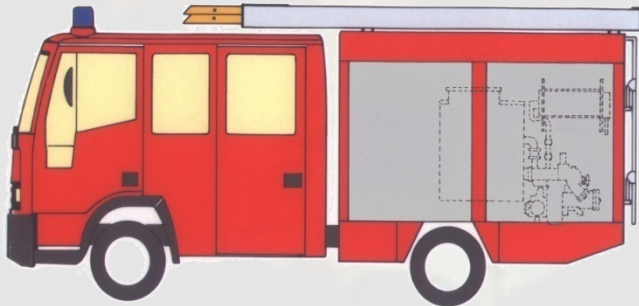
lebensrettende Sofortmaßnahmen, die sich auf das Erhalten bzw. die Wiederherstellung von Atmung, Kreislauf und Herztätigkeit richten

und/oder

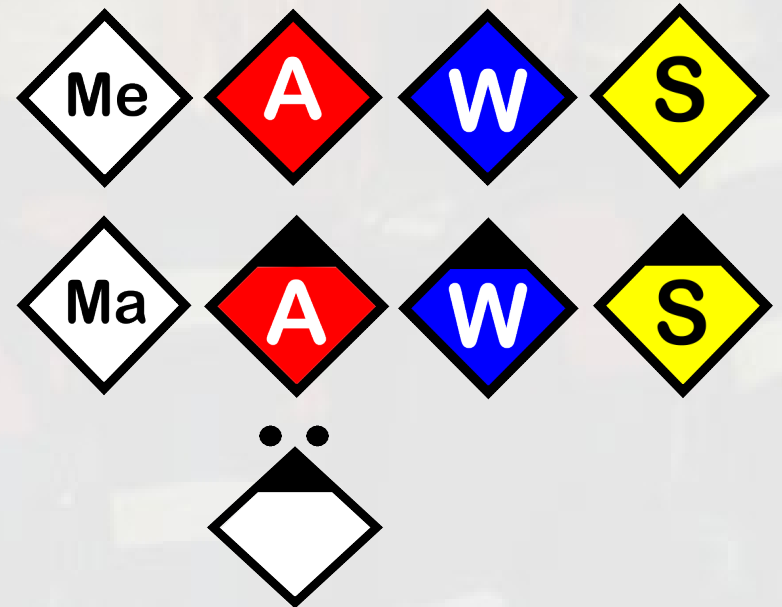
das Befreien aus einer lebensbedrohenden Zwangslage durch technische Rettungsmaßnahmen



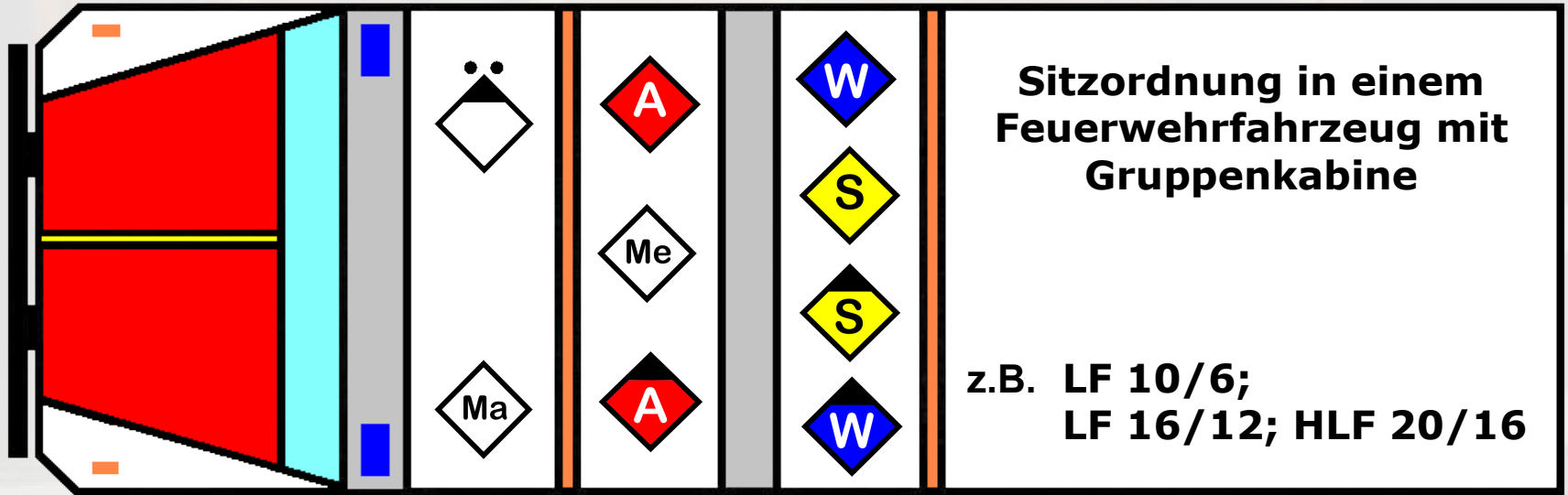
## Einsatzmittel



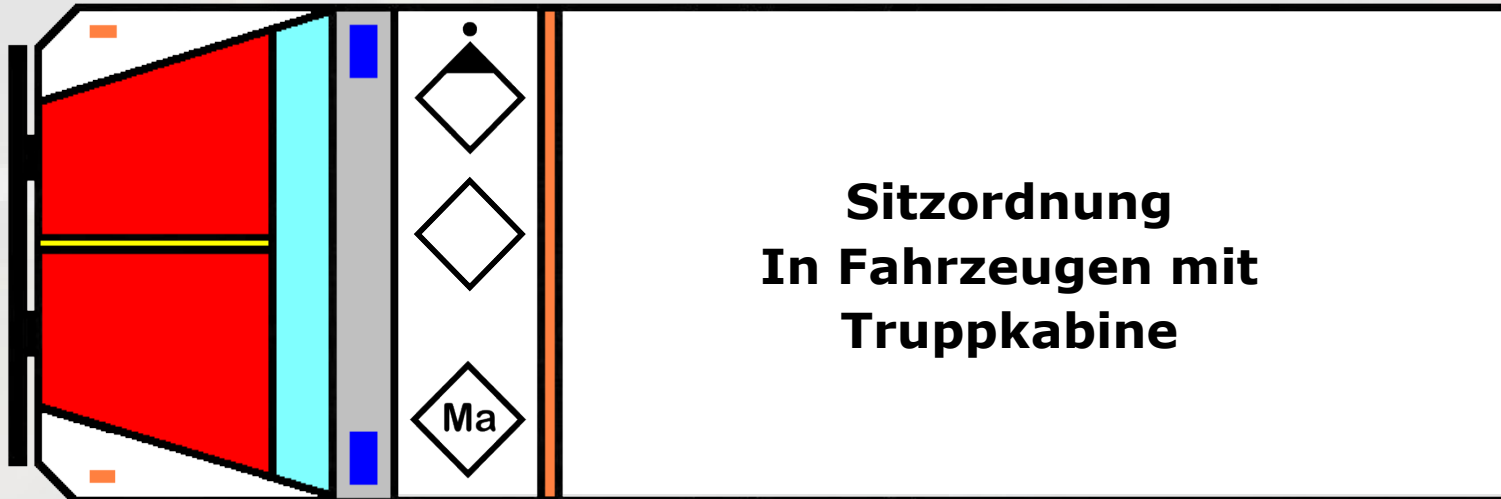
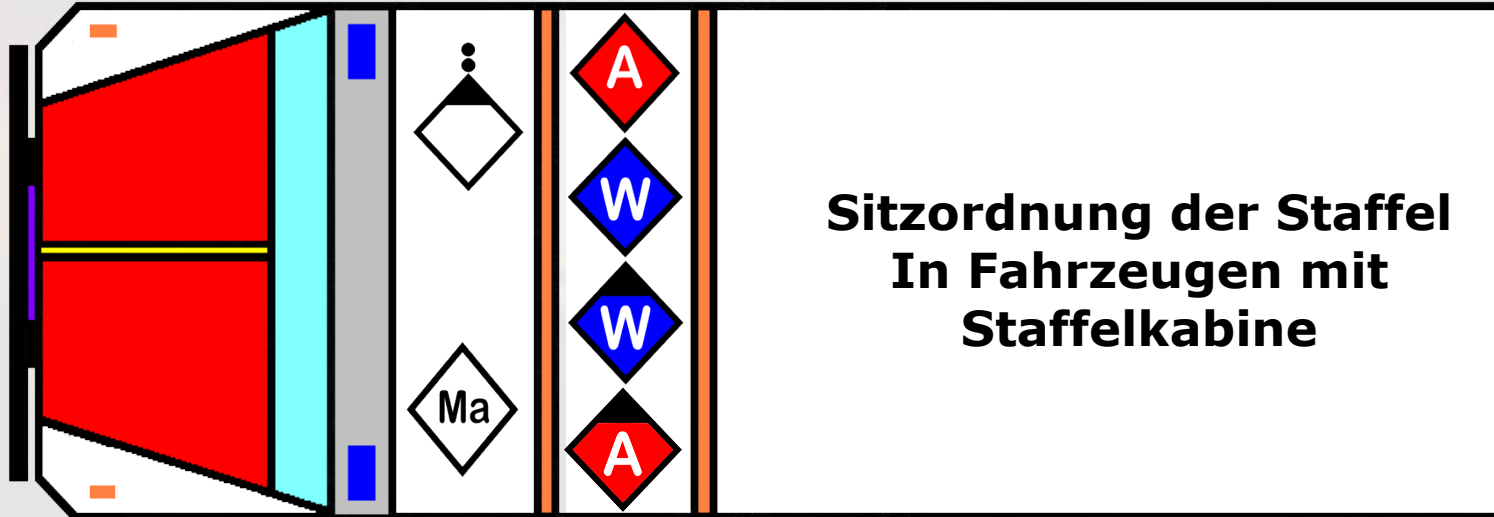
## Mannschaft



# Sitzordnung der Mannschaft



# Sitzordnung der Mannschaft





# Einsatzausrüstung



Gruppenführung

Melder



Angriffstruppführung

Wassertruppführung

Schlauchtruppführung

## Angriffstruppmann

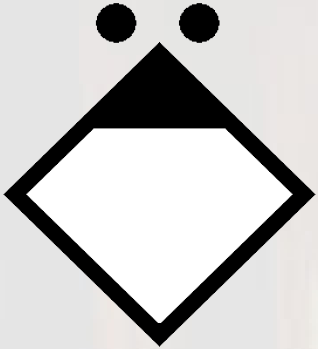
- Sanitätskasten
- Brechwerkzeug
- Feuerwehrleine
- ....

## Wassertruppmann

- Sicherungs- und Warngerät
- Löschgerät
- Beleuchtungsgerät
- ....

## Schlauchtruppmann

- Spreizgerät
- Schneidgerät
- sonstiges Arbeitsgerät
- ....



**Der Gruppenführer leitet den Einsatz seiner taktischen Einheit, erkundet die Lage, plant den Einsatz und gibt die Befehle**

**Zum Beispiel:**

<b>Einheit</b>	<b><i>Angriffstrupp</i></b>
<b>Auftrag</b>	<b><i>zur Personenrettung</i></b>
<b>Mittel</b>	<b><i>mit dem hydraulischen Rettungsgerät</i></b>
<b>Ziel</b>	<b><i>zum Unfallfahrzeug</i></b>
<b>Weg</b>	<b><i>über die Fahrbahn</i></b>

**vor !**

**Die Befehle müssen von den Truppführern wiederholt werden**



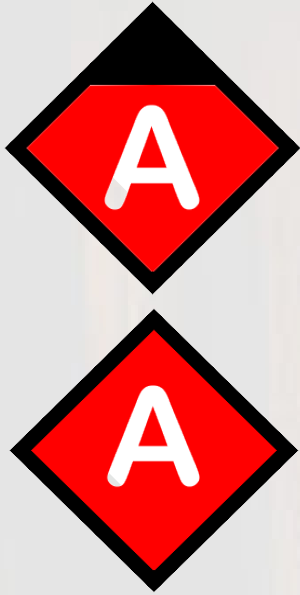
**Der Maschinist ist Fahrer und bedient die Pumpe sowie Sonderaggregate**

- **Er sichert sofort die Einsatzstelle mit:**
  - Warnblinkanlage
  - Fahrlicht
  - Blauem Blinklicht
- **unterstützt bei der Entnahme und ggf. Bereitstellung der Einsatzmittel**
- **ist für die ordnungsgemäße Verlastung der Einsatzmittel verantwortlich**
- **meldet Mängel an Einsatzmitteln dem Einheitsführer**



## Der Melder übernimmt befohlene Aufgaben

- **bei der Lagefeststellung**
- **beim Instellungbringen der Einsatzmittel**
- **beim Betreuen von Personen**
- **bei der Informationsübertragung**



**Der Angriffstrupp rettet führt die Erstversorgung durch und leistet technische Hilfe**

- **Die Erstversorgung wird bis zur Übergabe an den Rettungsdienst (mindestens Erst Hilfe) durchgeführt**
- **der Angriffstrupp rüstet sich aus mit den befohlenen Einsatzmitteln aus und leistet technisch Hilfe**

**Steht kein Schlauchtrupp zur Verfügung bringt der Angriffstrupp seine Einsatzmittel selbst vor.**



**Der Wassertrupp sichert auf Befehl die Einsatzstelle gegen weitere Gefahren und nimmt die hierfür erforderlichen Einsatzmittel vor**

**Gefahren z.B.:**

- **fließender Verkehr**
- **Nachsacken, Wegrutschen oder Wegrollen**
- **Brandgefahr**
- **herabfallende Teile**
- **Dunkelheit**
- **Betriebsstoffe und Energieversorgung**



**Der Schlauchtrupp bereitet die befohlenen Einsatzmittel für den Einsatz vor**

- **Unterstützt den Angriffstrupp**
- **betreibt die zugehörigen Aggregate**
- **Ist der Angriffstrupp durch die Erstversorgung von Personen gebunden, setzt er die befohlenen Einsatzmittel ein**
- **Auf Befehl übernimmt er zusätzliche Sicherungsmaßnahmen oder andere Aufgaben**



**Bei Ausfall von Kräften  
oder in besonderen  
Lagen bestimmt die  
Gruppenführung die  
Aufgabenverteilung**



# Raumordnung

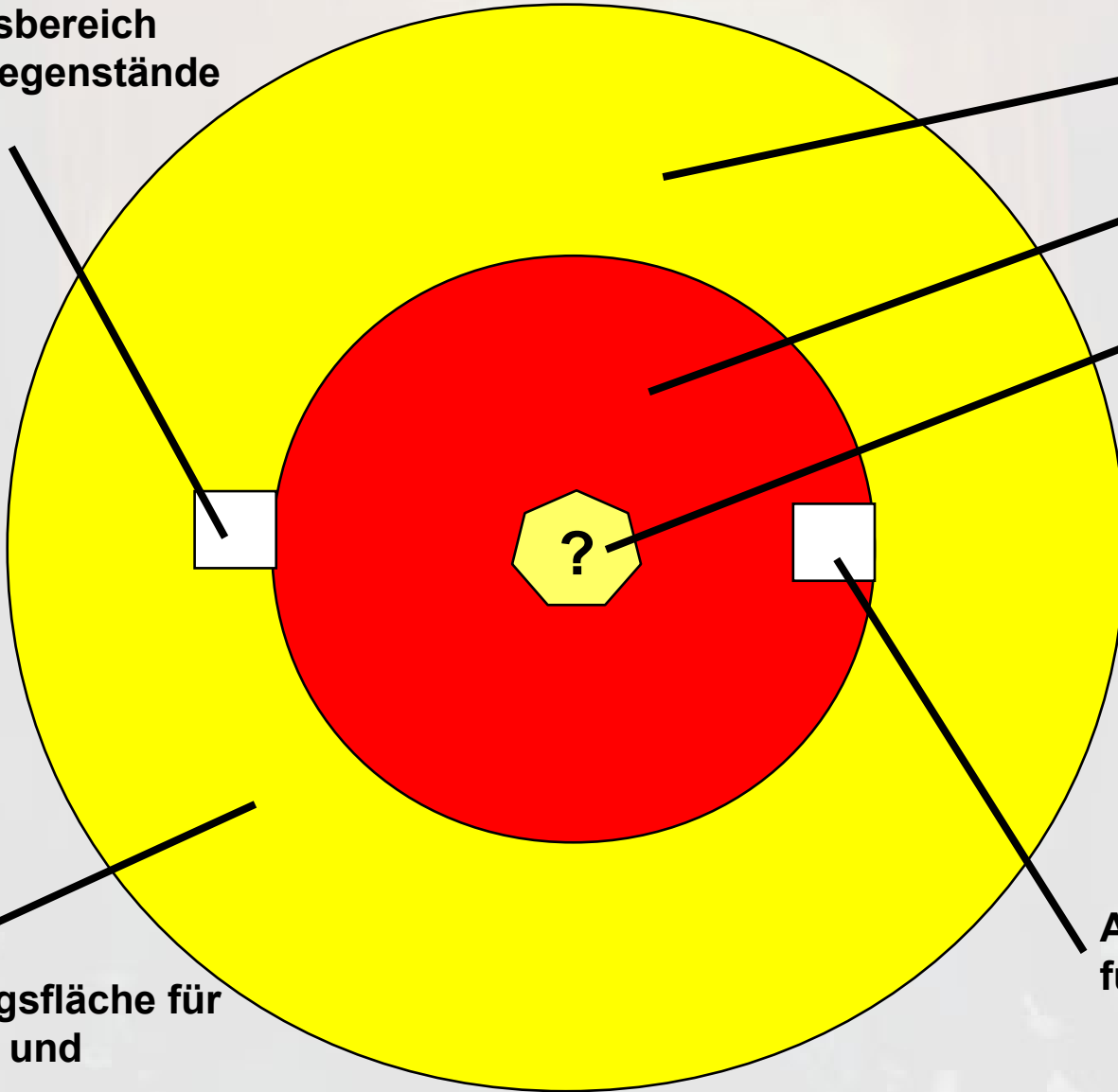


Ablagefläche für aus dem Arbeitsbereich entfernte Gegenstände

Absperrbereich

Arbeitsbereich

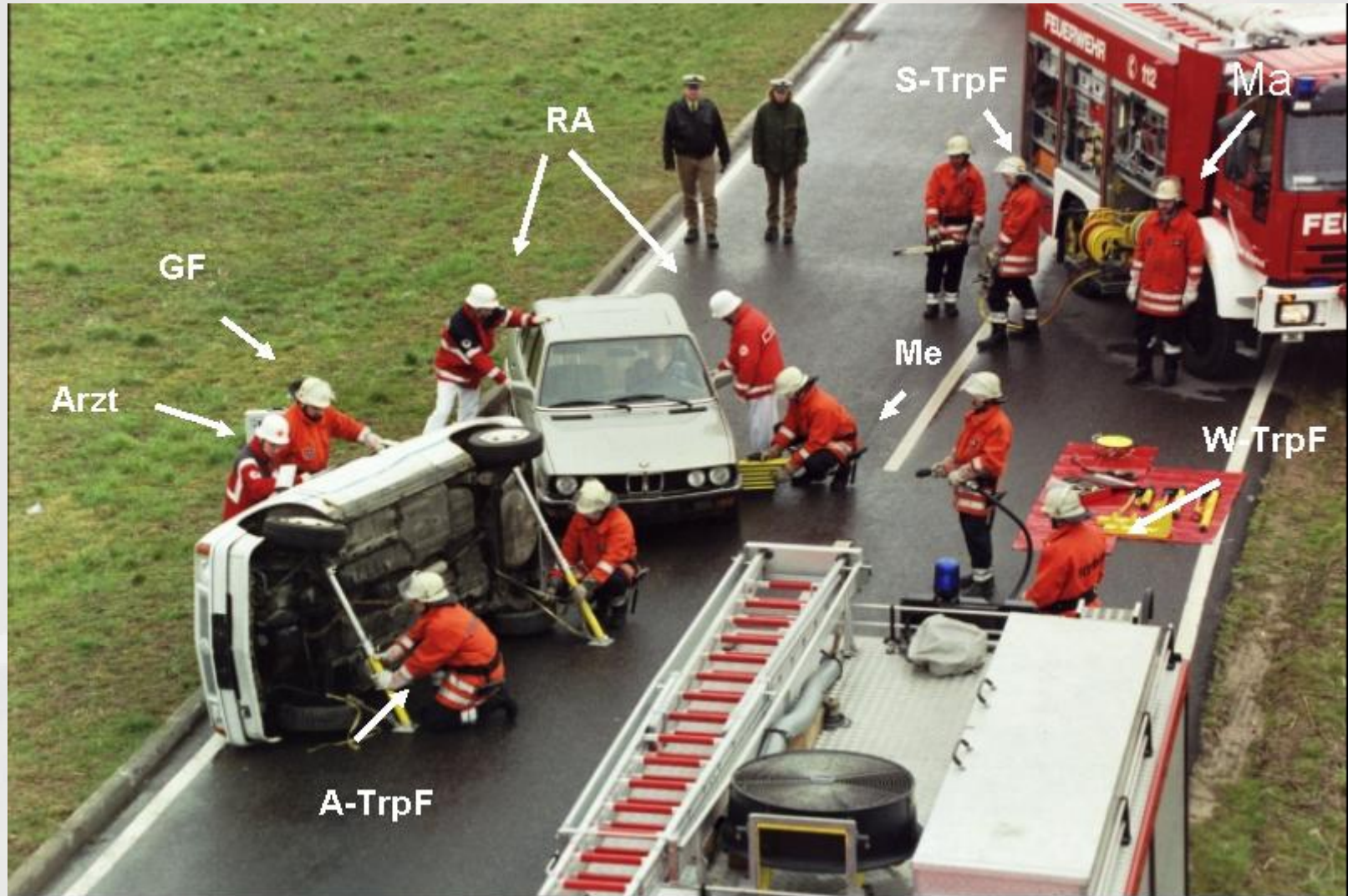
Gefahrenstelle



Bereitstellungsfläche für Einsatzmittel und Einsatzkräfte

Ablagefläche für Einsatzmittel

# Beispiel einer Technischen Hilfe





- **Einsatzbefehle werden von der beauftragten Einsatzkraft bzw. von dem jeweiligen Truppführer wiederholt.**
- **Der Trupp geht im Gefahrenbereich grundsätzlich gemeinsam vor.**
- **Der Truppführer ist für die Einsatzbereitschaft, Aufgabenerledigung und für die Sicherheit des Trupps verantwortlich.**
- **Die persönliche Schutzausrüstung ist den jeweiligen Erfordernissen des Einsatzes anzupassen.**



- **Eigensicherung ist zu beachten**
- **Die medizinische Erstversorgung hat oberste Priorität.**
- **Eine zu rettende Person darf bis zur Übergabe an den Rettungsdienst niemals ohne Betreuung sein.**
- **Eine Erkundung sollte grundsätzlich nicht alleine erfolgen. (Um die Betreuung einer betroffenen Person sicherzustellen)**

# Einsatzregeln (Gefahrenbeseitigung)



- **Eine unkontrollierte Bewegung einer Last (Nachsacken, Wegrutschen, Wegrollen, ....) muss verhindert werden.**
- **Eine Last muss beim Heben durch unterbauen gesichert werden**
- **Bemerkt eine Einsatzkraft eine besondere Gefahr (z.B. Einsturz- oder Explosionsgefahr) und ist unverzügliches In-Sicherheit-Bringen notwendig, gibt sie das Kommando „Gefahr – Alle sofort zurück!“**  
**Jede Einsatzkraft gibt dieses Kommando weiter, alle gehen zurück und sammeln sich am Feuerwehrfahrzeug. Der Einheitsführer überprüft die Vollzähligkeit der Mannschaft, trifft weitere Maßnahmen und gibt Lagemeldungen.**
- **Beseitigung oder Kennzeichnung und Absperrung von besonderen Gefahrenstellen innerhalb des Arbeitsbereiches nach erneuter Erkundung.**



- **Festlegung des Arbeit-, und Absperrbereichs.**
  
- **Festlegung der Ablageflächen für:**
  - Einsatzmittel
  - Aus dem Arbeitsbereich entfernte Gegenstände
  
- **Festlegung der Bereitstellungsfläche für:**
  - Einsatzmittel
  - Einsatzkräfte



- **Die Gruppenführung befiehlt „zum Abmarsch fertig“.**
- **Nach diesem Kommando werden alle Geräte gemeinsam zum Fahrzeug gebracht und verladen.**
- **Die Schadenstelle wird geräumt und übergeben.**
- **Die Gruppe tritt hinter dem Fahrzeug an, der Maschinist meldet der Gruppenführung „Fahrzeug fahrbereit“.**
- **Im Feuerwehrhaus ist die Einsatzbereitschaft wieder herzustellen.**

